

**6. redna seja Občinskega sveta,
28. 6. 2019**

Gradivo za 4. točko dnevnega reda

Predlagatelj: **Župan**

**Zadeva: Predlog elaborata o oblikovanju cen storitev obveznih
gospodarskih javnih služb varstva okolja – oskrbe z pitno vodo**

Poročevalec/ka: **Marjan Lozinšek – predsednik Odbora za infrastrukturo**
Tanja H. Sternad – Komunalno podjetje Ptuj d. d.

Predlog sklepa:

- *»Občinski svet Občine Destrnik potrjuje Sklep o sprejemu elaborata za oblikovanje cen storitev občinskih gospodarskih javnih služb varstva okolja oskrbe s pitno vodo v predlagani vsebini.«*



OBČINA DESTRIK

JANEŽOVSKI VRH 42

TRR: 01218-0100016674

2253 DESTRIK

ID za DDV: SI 76286193

Telefon: 02 7619250

Telefax: 02 7619252

E-Mail: obcina.destrik@destrik.si

Matična št.: 5882966

www.destrik.si

Na podlagi 5. člena Uredbe o metodologiji za oblikovanje cen storitev obveznih občinskih gospodarskih javnih služb varstva okolja (Uradni list RS, št. 87/2012, 109/2012 in 76/2017) in 15. člena Statuta Občine Destrnik (Uradni vestnik Občine Destrnik, št. 10/10, 11/10, 14/2014, 9/2015) je Občinski svet Občine Destrnik na svoji ____ redni seji, dne ____, sprejel

SKLEP

O SPREJEMU ELABORATA ZA OBLIKOVANJE CEN STORITEV OBČINSKIH GOSPODARSKIH JAVNIH SLUŽB VARSTVA OKOLJA OSKRBE S PITNO VODO

1. člen

Občinski svet Občine Destrnik sprejme Elaborat - za oblikovanje cen storitev obveznih občinskih gospodarskih javnih služb varstva okolja oskrbe s pitno vodo v Občini Destrnik, ki ga je pripravil izvajalec javne službe Komunalno podjetje Ptuj, d. d., Puhova ul. 10. Ptuj.

2. člen

Občinski svet Občine Destrnik potrdi izhodiščno ceno izvajanja storitev obvezne občinske gospodarske javne službe oskrba s pitno vodo in sicer:

- vodarina (cena izvajanja storitve): 0,7931 EUR/m³, brez DDV.

3. člen

Potrdi se omrežnina za infrastrukturo, s katero se izvaja javna služba oskrba s pitno vodo, glede na zmogljivost priključkov, določeno s premerom vodomerov, v skladu s spodnjo preglednico. Cena omrežnine (brez DDV) so:

Vodomer DN	Faktor	Omrežnina na vodomer v EUR na mesec
DN ≤ 20	1	5,3808
20 < DN < 40	3	16,1424
40 ≤ DN < 50	10	53,8079
50 ≤ DN < 65	15	80,7119
65 ≤ DN < 80	30	161,4238
80 ≤ DN < 100	50	269,0396
100 ≤ DN < 150	100	538,0793
150 ≤ DN	200	1.076,1586

4. člen

Z dnem uporabe tega sklepa preneha veljati Sklep o sprejemu elaborata za oblikovanje cen storitev občinskih gospodarskih javnih služb varstva okolja oskrbe s pitno vodo (Uradni vestnik Občine Destrnik, št. 4/2014).

5. člen

Ta sklep prične veljati naslednji dan po objavi v Uradnem glasilu slovenskih občin, uporabljati pa se začne prvi dan v naslednjem mesecu, ko ceno omrežnine in ceno izvajanja storitve iz 2. in 3. člena tega sklepa sprejmejo vse občine, ki so v skupnem sistemu vodooskrbe.

Številka:

Datum:

Župan Občine Destrnik:
Franc Pukšič, univ. dipl. inž. el.



Komunalno podjetje Ptuj d.d.
Puhova ulica 10, SI 2250 Ptuj
Telefon: (02) 787 51 11
Telefax: (02) 771 36 01
ID: SI65735676
Matična številka: 5321387000
TRR NKBM: 04202-0000289870



ELABORAT O OBLIKOVANJU CEN STORITEV OBVEZNIH GOSPODARSKIH JAVNIH SLUŽB VARSTVA OKOLJA OSKRBE S PITNO VODO V OBČINAH

CIRKULANE
CERKVENJAK
DESTRNIK
DORNAVA
GORIŠNICA
HAJDINA
JURŠINCI
KIDRIČEVO
MAJŠPERK
MARKOVCI
MO PTUJ
PODLEHNIK
STARŠE
SV. ANDRAŽ V SLOVENSKIH GORICAH
SV. TROJICA V SLOVENSKIH GORICAH
TRNOVSKA VAS
VIDEM
ZAVRČ
ŽETALE

Ptuj, april 2019

1. PREDSTAVITEV DEJAVNOSTI OSKRBE S PITNO VODO

Komunalno podjetje Ptuj d.d. v skladu z Zakonom o varstvu okolja izvaja obvezne občinske gospodarske javne službe varstva okolja oskrbe s pitno vodo.

Vodooskrbni sistem Ptuj zagotavlja oskrbo območja za 23 občin in sicer v celoti za: Mestno občino Ptuj, Dornava, Gorišnica, Cirkulane, Juršinci, Destrnik, Markovci, Hajdina, Starše, Videm, Podlehnik, Žetale, Trnovska vas, Zavrč, Cerkevjak, Sv. Andraž in Majšperk. Delno oskrbujemo tudi občine Kidričevo, Ormož, Duplek, Sv. Trojica, Makole in Sv. Jurij ob Ščavnici.

Zakonodaja na področju oskrbe s pitno vodo določa zahteve, ki jih mora izpolnjevati pitna voda z namenom varovanja zdravja ljudi. Kot upravljavec objektov oziroma naprav za javno oskrbo s pitno vodo moramo v okviru notranjega nadzora zagotavljati skladnost in zdravstveno ustreznost pitne vode na pipah oziroma mestih, kjer se voda uporablja kot pitna voda, v objektih za proizvodnjo, promet živil in pakiranje vode in v primeru oskrbe s pitno vodo s cisternami na mestu iztoka iz cistern.

Glede na analize vzorcev pitne vode iz omrežja in črpališč, je oskrba uporabnikov s pitno vodo varna in ustrezna. Varovanje vodnih virov nenehno ogrožajo nekatere dejavnosti, ki se izvajajo znotraj območij varstvenih pasov pitne vode, kot so uporaba pesticidov in mineralnih gnojil zemljišč, prometne ceste v bližini črpališč in neurejeno odvajanje komunalnih odpadnih voda na varstvenih pasovih.

Vodovodni sistem je sistem elementov vodovoda s katerim upravlja en upravljavec in pretežni del rednega obratovanja deluje kot samostojen sistem, hidravlično ločen od drugih vodovodnih sistemov

Tako gre na področju vodo-oskrbe za enovit - nedeljiv sistem in zato pošiljamo v potrditev enotno ceno vodarine (lastna cena), ki je enaka ceni iz koncesijske pogodbe in povprečno (enotno) omrežnino (cena javne infrastrukture) za vse občine vodovodnega sistema.

Za oblikovanje cen gospodarskih javnih služb imamo na Komunalnem podjetju Ptuj d.d. izdelan elaborat za naslednje občine vodooskrbnega sistema Ptuj: Mestna Občina Ptuj, Občina Destrnik, Občina Dornava, Občina Gorišnica, Občina Hajdina, Občina Juršinci, Občina Kidričevo, Občina Majšperk, Občina Starše, Občina Videm, Občina Zavrč, Občina Cerkevjak, Občina Markovci, Občina Podlehnik, Občina Sv. Andraž v Slov.Goricah, Občina Trnovska vas, Občina Žetale, Občina Cirkulane, Občina Sv.Trojica v Slovenskih Goricah.

2. OBLIKOVANJE CEN STORITEV OBVEZNIH OBČINSKIH JAVNIH SLUŽB VARSTVA OKOLJA

Z novo Uredbo o metodologiji za oblikovanje cen storitev obveznih občinskih gospodarskih javnih služb varstva okolja za uveljavitev nove ali spremenjene cene storitve javne službe predlaga izvajalec z elaboratom o oblikovanju cene izvajanja storitev javne službe, potrdi pa jo pristojen občinski organ. Pred uveljavitvijo nove cene mora mnenje o elaboratu iz tega člena in o skladnosti oblikovanja cene s tem predpisom podati strokovna služba občine. Po potrditvi cene posamezne javne službe s strani pristojnega občinskega organa, občina s cenikom določi zaračunano ceno posamezne javne službe in ga posreduje izvajalcu, ki mora cenik objaviti na svojih spletnih straneh in na krajevno običajen način.

Cena, ki jo potrdi pristojen organ občine, se imenuje potrjena cena storitve javne službe in je sestavljena iz omrežnine ali stroška javne infrastrukture ter cene, ki se nanaša na opravljanje storitev javne službe.

Pri oblikovanju cen javnih služb se upoštevajo standardi in ukrepi za opravljanje posamezne javne službe, kot jih opredeljujejo državni in občinski predpisi za posamezno javno službo. Za namen oblikovanja cen javnih služb je potrebno določiti vrednost in obseg javne infrastrukture, ki se uporablja za opravljanje javnih služb ter maksimalen donos na vloženo poslovno potrebna osnovna sredstva za izvajanje storitev javne službe. Enako se za namen oblikovanja cen javnih služb upoštevajo načrtovane količine opravljenih storitev, načrtovani stroški in prihodki izvajalca za prihodnje obdobje. Omenjena izhodišča za oblikovanje cen so podlaga za pripravo elaborata. Elaborat se nanaša na obdobje enega leta.

Pri pripravi elaborata so pomembne naslednje opredelitve obdobj in sicer:

- **predračunsko obdobje preteklega leta**, je obdobje veljavne cene vode,
- **obračunsko obdobje**, je poslovno leto 2018, količinski in vrednostni podatki izkazujejo realizirano vrednost iz leta 2018 ali končnega stanja na dan 31.12.2018,
- **prihodnje obračunsko obdobje**, je prihodnje poslovno leto 2019, količinski in vrednostni podatki izkazujejo ocenjeno vrednost leta 2019 ali končnega stanja na dan 31.12.2019.

Vsa zgoraj omenjena izhodišča za oblikovanje cen so podlaga za pripravo elaborata.

3. OBVEZNE SESTAVINE ELABORATA O OBLIKOVANJU CENE STORITVE JAVNE SLUŽBE OSKRBE S PITNO VODO V SKLADU Z 9. ČLENOM UREDBE

- predračunsko in obračunsko količino opravljenih storitev javne službe za preteklo obračunsko obdobje,
- predračunske in obračunske stroške izvajanja storitev posamezne javne službe za preteklo obračunsko obdobje,
- pojasnila odmkov obračunske cene od potrjene in zaračunane cene storitev posamezne javne službe za preteklo obračunsko obdobje,
- primerjavo obračunskih cen posamezne javne službe, za katero se oblikuje cena, z obračunskimi cenami storitev javne službe na primerljivih območjih,
- primerjavo potrjenih cen posamezne javne službe, za katero se oblikuje cena, z potrjenimi cenami storitev javne službe na primerljivih območjih,
- primerjavo obračunske cene javne infrastrukture javne službe, za katero se oblikuje cena, s primerljivimi območji,
- primerjavo izvajalca javne službe s povprečjem panoge tiste javne službe, za katero se oblikuje cena, s pomočjo kazalnikov, ki so: pospešena pokritost kratkoročnih obveznosti, gospodarnost poslovanja, povprečna mesečna plača na zaposlenca in jih objavlja Agencija Republike Slovenije za javnopravne evidence in storitve, pri čemer se za povprečje panoge javne službe oskrba s pitno vodo šteje dejavnost E36 Zbiranje prečiščevanje in distribucija vode,
- predračunsko količino opravljenih storitev javne službe za prihodnje obračunsko obdobje,
- predračunske stroške izvajanja storitev posamezne javne službe za prihodnje obračunsko obdobje,
- obseg poslovno potrebnih osnovnih sredstev za izvajanje storitev posamezne javne službe za preteklo in prihodnje obračunsko obdobje,
- prikaz razdelitve splošnih stroškov v skladu z 10. členom te uredbe za preteklo in prihodnje obračunsko obdobje,
- prihodke in odhodke, ki jih izvajalec ustvari z opravljanjem posebnih storitev za preteklo in prihodnje obračunsko obdobje,
- donos na vložena poslovno potrebna osnovna sredstva za preteklo in prihodnje obračunsko obdobje,
- število zaposlenih za izvajanje storitev posamezne javne službe za preteklo in prihodnje obračunsko obdobje,
- podatek o višini najemnine oziroma uporabe javne infrastrukture in podatek o njenem deležu, ki se prenese na uporabnike javne infrastrukture,
- stopnjo izkoriščenosti javne infrastrukture,
- izračun predračunske cene storitev posamezne javne službe za prihodnje obračunsko obdobje in izračun predračunskih stroškov javne infrastrukture ali omrežnine za prihodnje obračunsko obdobje,
- prikaz sodil za razporejanje vseh stroškov in prihodkov po dejavnostih ter po občinah

4. KOLIČINA OPRAVLJENE STORITVE IN PRIHODKI ZA LETO 2018

LETO	m3/ skupaj	prihodki skupaj /EUR
2018	3.492.653	3.811.136
skupaj	3.492.653	3.811.136

V skupnih prihodkih za leto 2018 je prikazan celoten prihodek od prodaje, omrežnine, subvencije ter drugi finančni prihodki.

5. ELABORAT O OBLIKOVANJU CENE STORITVE OSKRBE S PITNO VODO

5.1 Predračunska in obračunska količina opravljenih storitev oskrbe s pitno vodo za preteklo obračunsko obdobje

Predračunska količina opravljenih storitev je podatek o načrtovani količini opravljenih storitev v kalkulaciji trenutno veljavne prodajne cene oskrbe s pitno vodo.

Obračunska količina opravljenih storitev je podatek o dejanski količini opravljenih storitev v letu 2018.

	EM	Predračunska količina - veljavni elaborat	Obračunska količina 2018
Oskrba s pitno vodo	m ³	3.463.072	3.492.653

5.2 Predračunska in obračunska količina vodomernih – oskrba s pitno vodo za preteklo obdobje:

VODOMER (DN)	FAKTOR OMR	Predračun - veljavni elaborat		Obračun 2018	
		ŠT VODOMEROV (DN)	ŠT DN x FAKTOR OMR	ŠT VODOMEROV (DN)	ŠT DN x FAKTOR OMR
DN ≤ 20	1	22.213	22.213	28.099	28.099
20 < DN < 40	3	1.607	4.821	612	1.836
40 ≤ DN < 50	10	190	1.900	69	690
50 ≤ DN < 65	15	126	1.890	83	1.245
65 ≤ DN < 80	30	2	60	0	0
80 ≤ DN < 100	50	86	4.300	62	3.100
100 ≤ DN < 150	100	17	1.700	9	900
150 ≤ DN	200	3	600	1	200
SKUPAJ		24.244	37.484	28.935	36.070

Predračunska in obračunska količina vodomernih je seštevek vseh vodomernih iz celotnega oskrbovanega vodovodnega sistema.

5.3 Predračunski in obračunski stroški izvajanja storitev oskrbe s pitno vodo za preteklo obdobje:

	Predračun (EUR) veljavni elaborat	Obračun 2018 (EUR)
1. NEPOSREDNI STROŠKI MATERIALA IN STORITEV	1.169.284 €	1.126.207 €
- stroški el. energije	351.362 €	325.316 €
- stroški pogonskega goriva	74.504 €	42.681 €
- drugi stroški materiala	181.585 €	286.760 €
- stroški storitev	561.833 €	471.450 €
2. NEPOSREDNI STROŠKI DELA	607.000 €	992.562 €
3. DRUGI NEPOSREDNI STROŠKI	76.230 €	96.562 €
- amortizacija	76.230 €	96.562 €
4. SPLOŠNI PROIZVAJALNI STROŠKI	164.500 €	0 €
5. SPLOŠNI NABAVNO PRODAJNI STROŠKI		0 €
6. SPLOŠNI UPRAVNI STROŠKI	147.564 €	234.283 €
7. STROŠKI VODNEGA POVRAČILA	282.000 €	291.031 €
8. OBRESTI ZARADI FINANCIRANJA	2.500 €	0 €
9. DRUGI POSLOVNI ODHODKI	19.552 €	56.924 €
10. DONOS	7.919 €	0 €
SKUPAJ STROŠKI	3.478.540 €	3.797.567 €
Cena pitne vode (brez obvezne pitne)	2.463.972 €	2.492.673 €
Cena pitne vode (z obvezno pitno)	6.795 €	6.201 €
POČASNI DENARNI STROŠKI (SVPVMS)		0,0859

Predračunski (trenutno veljavni elaborat) in obračunski stroški izvajanja storitev oskrbe s pitno vodo ne zajemajo stroškov nastalih z izvajanjem posebnih storitev, stroškov najemnin infrastrukture, stroškov premoženskega zavarovanja infrastrukture, stroški obnove in vzdrževanja priključkov ter stroškov nadomestil iz kmetijske dejavnosti.

5.4 Predračunski in obračunski stroški omrežnine oskrbe s pitno vodo za preteklo obdobje:

OMR (ČIŠČENJE) v €/leto	Predračun - veljavni elaborat (EUR)	Obračun 2018 (EUR)
strošek amortizacije infr.	1.213.916 €	1.233.813 €
stroški zavarovanja infr.	39.744 €	9.870 €
stroški odškodnin		
stroški obnove in vzdrževanje priključkov	491.472 €	471.716 €
stroški nadomestil iz kmetijske dejavnosti	25.000 €	23.924 €
plačila za vodno pravico		
odhodki financiranja		
SKUPAJ	1.770.132 €	1.739.323 €
SKUPAJ (brez obvezne pitne)	1.770.132 €	1.739.323 €
SKUPAJ (z obvezno pitno)	0 €	0 €
POČASNI DENARNI STROŠKI (SVPVMS)		0,0859

5.5 **Pojasnila odmikov obračunske cene od potrjene in zaračunane cene storitev posamezne javne službe za preteklo obračunsko obdobje:**

Ob dejanskih količinah oskrbe s pitno vodo v letu 2018 v celotnem oskrbovanem vodovodnem sistemu ter dejanskimi stroški oskrbe s pitno vodo v enem letu v znesku 2.797.569 EUR, smo dobili obračunsko ceno 0,8010 EUR/m³.

Obračunski stroški izvajanja storitve oskrbe s pitno vodo so v primerjavi z predračunskimi stroški iz leta 2014 višji za 12,96%.

Neposredni stroški dela so višji v skladu s sklepi Nadzornega sveta podjetja, kar se odraža tudi v dvigu splošnih upravnih stroškov. Upravni stroški so stroški poslovanja, za katere je značilno, da niso neposredno odvisni od izvajanja posameznih dejavnosti in jih ni mogoče neposredno razporediti na temeljne dejavnosti, ter jih knjižimo na ločeno stroškovno mesto splošnih dejavnosti (SM 909100). Nato pa jih razporejamo po na novo izračunanih sodilih, katera so revidirana s strani neodvisne revizijske hiše Revidicom, na poslovno izidna mesta posameznih dejavnosti (vir: Letno poročilo 2018).

Osnovna sredstva z uporabo trošimo, s tem pa nastaja strošek amortizacije. Strošek amortizacije je višji, ker je bila v tem času večja nabava lastnih osnovnih sredstev za izvajanje dejavnosti oskrbe s pitno vodo.

5.6 **Primerjava obračunskih cen posamezne javne službe, za katero se oblikuje cena, z obračunskimi cenami storitev javne službe na primerljivih območjih**

	Izvajanje storitve EUR/m ³	Omrežnina EUR/mesec
Obračunane cene za 2018	0,8010	4,0184
Primerjava MOP	0,5459	3,9693

Vir: RS Ministrstvo za okolje in prostor št. 007-373/2015/8 z dne 23.10.2015

5.7 **Primerjava potrjenih cen posamezne javne službe, za katero se oblikuje cena, z potrjenimi cenami storitev javne službe na primerljivih območjih**

	Izvajanje storitve EUR/m ³	Omrežnina EUR/m ³
Potrjene cene od 01.04.2014	0,7151	3,9353
Primerjava MOP	0,5390	2,1719

Vir: RS Ministrstvo za okolje in prostor št. 007-373/2015/8 z dne 23.10.2015

5.8 Primerjava zaračunanih cen posameznejavne službe, za katero se oblikuje cene, s zaračunanimi cenami na primerljivimi območji

	izvajanje storitve EUR/m3	Omrežnina EUR/m3
Zaračunane cene od 01.04.2014	0,7151	3,9353
Primerjava MOP	0,5390	2,2139

Vir: RS Ministrstvo za okolje in prostor št. 007-373/2015/8 z dne 23.10.2015

5.9 Druga razkritja po SRS-32 (skladno z novimi SRS 2016)

Poslovni izid dejavnosti za preteklo obračunsko obdobje 2018

OSKRBA S PITNO VODO SIF 101000	let 2018
A. PRIHODKI OD PRODAJE PROIZVODOV IN STORITEV	3.442.676
B. DRUGI PRIHODKI POVEZANI S POSLOVNIMI UČINKI	350.367
C. PREVREDNOTOVALNI POSLOVNI PRIHODKI	841
D. KOSMATI DOBOS /Z POSLOVANJA	3.893.904
E. POSLOVNI ODHODKI	2.640.106
- stroški biaga , materiala	654.757
- stroški storitev	1.751.763
* stroški skupnih služb	234.586
F. STROŠKI DELA	1.084.431
G. AMORTIZACIJA	96.862
H. PREVREDNOTOVALNI POSLOVNI ODHODKI, DRUGI ODHODKI	50.924
I. DOBIČEK (IZGUBA) IZ POSLOVANJA	12.819
J. PRIHODKI NA PODLAGI DEL. IZ DOBIČKA	
K. FINANČNI PRIHODKI	7.592
- obresti iz razmerij do drugih	7.592
- drugi finančni prihodki	
L. PREVREDNOTOVALNI FINANČNI ODHODKI ZARADI OSLABITVE	
M. FINANČNI ODHODKI	1.323
- odhodki za obresti	124
- drugi finančni odhodki	1.199
N. DOBIČEK (IZGUBA) IZ REDNEGA DELOVANJA	12.817
O. IZREDNI PRIHODKI	
	5.632
P. IZREDNI ODHODKI	
	2.148
PRIHODKI SKUPAJ	3.811.136
ODHODKI SKUPAJ	2.804.693
A. DELOVNI DOBIČEK (IZGUBA)	-73.656

Vir: revidirano Letno poročilo 2018

Pregled stroškov z naslova najemnin za najem javne infrastrukture za izvajanje GJS, ki so bili upoštevani v izkazu uspeha v letu 2018:

VODOPSKRBA ENOVIT SISTEM	VODOVOD SM 101000
Najemnina javne infrastrukture za leto 2018	1.158.359
Zaračunana najemnina javne infrastrukture v letu 2018	1.158.359
RAZLIKA	0,00

Pregled prihodkov z naslova subvencij pokrivanja odhodkov nad prihodki GJS, ki so bili upoštevani v izkazu uspeha v letu 2018:

VODOPSKRBA ENOVIT SISTEM	VODOVOD SM 101000
Subvencija javne infrastrukture za leto 2018	302.302
Zaračunana subvencija občini za javno infrastrukturo v letu 2018	302.302
RAZLIKA	0,00

5.10. Primerjavo izvajalca javne službe s povprečjem panoge tiste javne službe, za katero se oblikuje cena, s pomočjo kazalnikov, ki so: pospešena pokritost kratkoročnih obveznosti, gospodarnost poslovanja, povprečna mesečna plača na zaposlenca in jih objavlja Agencija Republike Slovenije za javnopravne evidence in storitve, pri čemer se za povprečje panoge javne odvajanje in čiščenje komunalne in padavinske odpadne vode šteje dejavnost E36 Zbiranje, prečiščevanje in distribucija vode:

Primerjava predpisanih kazalnikov poslovanja s povprečjem panoge 36.000 – Zbiranje prečiščevanje in distribucija vode, za leto 2018:

kazalnik	KP PTUJ d.d.	PANOGA (Ajpes)
pospešena pokritost kratkoročnih obveznosti	1,34	1,30
gospodarnost poslovanja	1,00	1,02
povprečna mesečna plača na zaposlenca	1.635	1.719

5.11 Predračunska količina opravljenih storitev javne službe za prihodnje obračunsko obdobje

Predračunska količina opravljenih storitev je podatek o načrtovani količini opravljenih storitev za prihodnje obračunsko obdobje:

	EM	Predračunska količina 2019
Oskrba s pitno vodo	m3	3.512.000

Predračunska količina vodomerjev za oskrbo s pitno vodo izhaja iz dejanskega stanja na dan 31.12.2018 in je sledeča:

VODOMER (DN)	ŠT. VODOMEROV SKUPAJ
DN ≤ 20	28.099
20 < DN < 40	612
40 ≤ DN < 50	69
50 ≤ DN < 65	84
65 ≤ DN < 80	0
80 ≤ DN < 100	60
100 ≤ DN < 150	9
150 ≤ DN	1
SKUPAJ	28.934

5.12 Predračunski stroški izvajanja storitev posamezne javne službe za prihodnje obračunsko obdobje

Predračunski stroški opravljenih storitev oskrbe s pitno vodo v letu 2019 v celotnem oskrbovanem vodovodnem sistemu bodo predvidoma 2.785.368 EUR.

Predračunski stroški izvajanja storitev oskrbe s pitno vodo pa ne zajemajo stroškov nastalih z izvajanjem posebnih storitev, stroškov najemnin infrastrukture, stroškov premoženskega zavarovanja infrastrukture ter stroškov nadomestil iz kmetijske dejavnosti.

	Predračun 2019 (EUR)
1. NEPOSREDNI STROŠKI MATERIALA IN STORITEV	1.058.966 €
- stroški el. energije	351.333 €
- stroški pogonskega goriva	45.600 €
- drugi stroški materiala	172.033 €
- stroški storitev	490.000 €
2. NEPOSREDNI STROŠKI DELA	1.032.562 €
3. DRUGI NEPOSREDNI STROŠKI	96.562 €
- stroški amortizacije lastnih osnovnih sredstev	96.562 €
4. SPLOŠNI PROIZVAJALNI STROŠKI	0 €
5. SPLOŠNI NABAVNO PRODAJNI STROŠKI	0 €
6. SPLOŠNI UPRAVNI STROŠKI	234.654 €
7. STROŠKI VODNEGA POVRAČILA	291.031 €
8. OBRISTI ZARADI FINANCIRANJA	0 €
9. DRUGI POSLOVNI ODHODKI	41.924 €
10. DONOS	0 €
11. DOBIČEK/IZGUBA 2014-2018 *	29.669 €
KUPNI STROŠKI	2.785.368 €
Letna količina oskrbe s pitno vodo (m³)	10.312.000
Letna cena (€/m³)	0,270

*dobiček /izguba 2014-2018 je seštevek rezultatov poslovanja vodoskrbe za pretekla štiri leta.

Predračunski stroški omrežnine za oskrbo s pitno vodo za prihodnje obračunsko obdobje v celotnem oskrbovanem vodovodnem sistemu, ob upoštevanju 100% izkoriščenosti:

OMR (ČIŠČENJE) v €/leto	Predračun 2019 (EUR)
strošek amortizacije infr.	1.244.534 €
stroški zavarovanja infr.	10.000 €
stroški odškodnin	
stroški obnove in vzdrževanja priključkov	1.035.000 €
stroški nadomestil iz kmetijske dejavnosti	34.000 €
odhodki financiranja	
plačilo za vodno pravico	

5.13 Obseg poslovno potrebnih osnov prihodnje obračunske obdobje

Pregled poslovno potrebnih osnovnih sredstev v lasti občin za izvajanje dejavnosti oskrbe s pitno vodo:

Infrastruktura v lasti občin	Nabavna vrednost	Popravek vrednosti	Sedanja vrednost
Oskrba s pitno vodo	51.661.477	25.247.515	26.413.962

Pregled poslovno potrebnih osnovnih sredstev v lasti Komunalnega podjetja Ptuj d.d. za izvajanje dejavnosti oskrbe s pitno vodo:

Osnovna sredstva v lasti podjetja	Nabavna vrednost	Popravek vrednosti	Sedanja vrednost
Oskrba s pitno vodo	876.914	628.512	248.402

V prihodnjem obračunskem obdobju so načrtovana osnovna sredstva za izvajanje dejavnosti v enakem obsegu kot v preteklem letu.

5.14 Prikaz razdelitve splošnih stroškov v skladu z 10. členom te uredbe za preteklo in prihodnje obračunsko obdobje

Za potrebe zagotavljanja ločenih poslovnih izidov po dejavnosti, so v podjetju oblikovana sodila (deleži) za razporejanje splošnih stroškov delovnih enot in strokovnih služb na posamezne dejavnosti.

Dejavnost	Preteklo obračunsko obdobje	Prihodnje obdobje
Oskrba s pitno vodo	25,20%	25,00%
Splošni upravni stroški	234.283	234.283

V strukturi prevladujejo stroški dela, sledijo jim stroški storitev, materiala in amortizacija poslovno potrebnih osnovnih sredstev.

V letu 2018 bomo za razporejanje posrednih stroškov splošnih dejavnosti na poslovno izidna mesta posamezne dejavnosti uporabljali približno enak delež kot v preteklem letu.

Sodila, katera so revidirani s strani neodvisne revizijske hiše Revidicom in ki jih uporabljamo za razporejanje posrednih stroškov splošnih dejavnosti na poslovno izidna mesta posameznih dejavnosti, je delež proizvajalnih stroškov posamezne dejavnosti v skupnih proizvajalnih stroških vseh dejavnosti. (vir: Letno poročilo 2018).

5.15 Prihodki in odhodki, ki jih izvajalec ustvari z opravljanjem posebnih storitev za preteklo in prihodnje obračunsko obdobje:

V preteklem obračunskem obdobju leta 2018 v okviru javne službe oskrbe s pitno vodo ni bilo ustvarjenih prihodkov z opravljanjem posebnih storitev, prav tako v letu 2019 ne načrtujemo prihodkov iz opravljanja posebnih storitev znotraj javne službe oskrbe s pitno vodo.

5.16 Donos na vložena poslovno potrebna osnovna sredstva za preteklo in prihodnje obračunsko obdobje:

Donos na vložena poslovno potrebna sredstva izvajalca, vračunan v ceno izvajanja storitve, skladno s predpisano metodologijo ne sme presegati 5% vrednosti poslovno potrebnih osnovnih sredstev za opravljanje javne službe oskrbe s pitno vodo.

Najvišji dovoljeni donos na vložena osnovna sredstva izvajalca, ki se lahko vračuna v ceno storitev javne službe za leto 2018 je 5% od sedanje vrednosti. Donos ni upoštevan v izračunu cene storitve – oskrba s pitno vodo za prihodnje obračunsko obdobje 2019.

5.17 Število zaposlenih za izvajanje storitev posamezne javne službe za preteklo in prihodnje obračunsko obdobje:

Skupno število zaposlenih na enoti Vodovod je bilo v letu 2018 44 delavcev.

V preteklem obračunskem obdobju 2018 se je za neposredno operativno izvajanje storitev javne službe oskrbe s pitno vodo po delovnih urah potrebovalo 44 delavcev. V prihodnjem obračunskem obdobju bo za izvajanje storitev javne službe zaposlenih enako število delavcev.

V pripadajočem deležu je za izvajanje javne službe vključena režija delovne enote Vodovod.

ENOTA / SKUPNA POSREDAVANJE	I	II	III	IV	V	VI	VII	VIII	SKUPAJ
Vodovod	1	3	6	16	9	8	1	0	44
SKUPAJ	1	3	6	16	9	8	1	0	44

5.18 Podatek o višini najemnine za javno infrastrukturo in podatek o njenem deležu, ki se prenese na uporabnike javne infrastrukture:

Občine za opravljanje javne službe izvajalcu Komunalnemu podjetje Ptuj d.d. zaračunavajo najemnino za vso javno infrastrukturo, ki je potrebna za opravljanje posamezne dejavnosti javne službe.

Občine so lastnik javne infrastrukture, Komunalno podjetje pa ima infrastrukturo v najemu v višini obračunane amortizacije, ki je potrebna za opravljanje posamezne javne službe (1. odstavek 3. člena Uredbe MEDO).

Višina najemnine za javno infrastrukturo za leto 2019 ob 100% stopnji izkoriščenosti s strani lastnikov infrastrukture bo znašala 1.244.534 EUR in se v celoti prenese na uporabnike javne infrastrukture.

5.19 Stopnja izkoriščenosti javne infrastrukture, ki je namenjena izvajanju javne službe in stopnja izkoriščenosti javne infrastrukture, ki je namenjena za izvajanje posebnih storitev:

Javna infrastruktura, upoštevana v predračunskih in obračunskih izračunih cen izvajanja javne službe in je namenjena izvajanju javne službe, je izkoriščena v višini 100%.

5.20 Izračun predračunske cene storitev posamezne javne službe za prihodnje obračunsko obdobje in izračun predračunske cene javne infrastrukture ali omrežnine za prihodnje obračunsko obdobje 2019:

Predračunska lastna cena storitev javne službe (8. Točka 2. Člena Uredbe MEDO) je cena, ki se zaračunava v skladu s Slovenskimi računovodskimi standardi in Uredbo MEDO na podlagi načrtovane količine opravljenih storitev in načrtovanih stroškov ter prihodkov izvajalca v tekočem obračunskem obdobju in ne vključuje omrežnine ali cene javne infrastrukture.

Omeržnina je del cene, ki vključuje stroške javne infrastrukture posamezne javne službe v posamezni občini. Določa se na letni ravni (zaračunava se mesečno) in se obračunava glede na zmogljivost priključkov, določenih s premerom (1. odstavek 17. člena Uredbe MEDO).

Omrežnina se za posamezni obračunski vodomer izračuna tako, da se vsota vseh stroškov omrežnine deli z vsoto faktorjev omrežnine na obračunskih vodomerih. Tako dobljeni količnik se nato pomnoži s faktorjem omrežnine glede na premer posameznega vodomera (2. odstavek 17. člena Uredbe MEDO). V večstanovanskih stavbah, v katerih posamezne stanovanjske enote nimajo obračunskih vodomerov, se za vsako stanovanjsko enoto obračuna omrežnina za priključek s faktorjem omrežnine 1 (5. odstavek 17. člena Uredbe MEDO).

Obrazložitev kalkulativnih elementov storitev oskrbe s pitno vodo:

a) neposredni stroški materiala in storitev

- ✓ stroški električne energije nastajajo v glavnem zaradi delovanja tehnologije na vodnjakih;
- ✓ stroški pogonskega goriva nastajajo pri prevozu delovne sile in strojev ter obratovanja strojev za vzdrževanje infrastrukturnega omrežja;
- ✓ drugi stroški materiala vključujejo predvsem porabljeno kurivo za ogrevanje. Manjše vrednosti se nanašajo na stroške nadomestnih delov in avtogum, odpis drobnega inventarja (oročja manjše vrednosti) in opreme za varstvo pri delu ter pisarniški material (obratovalni dnevniki, protokoli, obveščanje uporabnikov);
- ✓ stroški storitev se nanšajo na premožensko in avtomobilsko zavarovanje, zadrastvene storitve, stroški seminarja in izobraževanja, računalniške storitve, PTT stroški ter stroški mobilneta

b) neposredni stroški dela zajemajo bruto plače za redno delo in podaljšan delovni čas, prispevke delodajalca, stroške prevoza na delo in z dela ter prehrano med delom;

c) drugi neposredni stroški vključujejo amortizacijo lastnih osnovnih sredstev;

d) splošni proizvodjalni stroški niso prevedeni;

e) splošni nabavno prodajni stroški niso prevedeni;

f) splošni upravni stroški izkazujejo stroške uprave, ki se na obvezno GJS oskrbe s pitno vodo razporedijo na podlagi revidiranih sodil. V strukturi prevladujejo stroški dela, sledijo jim stroški storitev, materiala in amortizacija poslovno potrebnih osnovnih sredstev;

g) stroški vodnega povračila; v skladu z Uredbo MEDO

h) obresti zaradi financiranja vključujejo odhodke za zamudne obresti;

i) drugi poslovni odhodki;

j) donos ni predviden. Uredba MEDO določa, da le-ta ne sme presežati 5% vrednosti poslovno potrebnih osnovnih sredstev.

Izračun predračunske cene omrežnine za oskrbo s pitno vodo, ob upoštevanju 100% izkoriščenosti.

Na podlagi 2. odstavka 6. člena Uredbe MEDO, se pri izračunu predračunske cene za naslednje obdobje mora upoštevati ugotovljeno razliko med potrjeno ceno glede na dejansko količino opravljenih storitev v preteklem obračunskem obdobju.

Zap.	Oskrba s pitno vodo	Vrednost
1.	Predračunska cena omrežnine	5,3808
2.	Poračun 2018	0,0000
3.	Izračunana predračunska cena omrežnine za leto 2019	5,3808
4.	Obstoječa potrjena cena	3,9353
5.	Sprememba cene (3-4)	1,4455
6.	Indeks spremembe cene (3/4)	136,73

Ugotovljena razlika med potrjeno ceno in obračunsko ceno (poračun 2018) je upoštevana in v celoti vključena pri izračunu predračunske cene storitev za naslednje obdobje kot postavka »dobiček/izguba 2014-2018«, zato je pri izračunu predračunske cene omrežnine ne upoštevamo. Tako predlagamo novo ceno omrežnine v letu 2019 v višini 5,3808 EUR/m³.

Izračun predračunske cene storitev, katera je oblikovana na podlagi načrtovane količine opravljenih storitev in načrtovanih stroškov v letu 2019.

Na podlagi 2. odstavka 6. člena Uredbe MEDO, se pri izračunu predračunske cene za naslednje obdobje mora upoštevati ugotovljeno razliko med potrjeno ceno in obračunsko ceno glede na dejansko količino opravljenih storitev v preteklem obračunskem obdobju.

Zap.št.	Oskrba s pitno vodo	EUR/m ³
1.	Predračunska cena storitve	0,7931
2.	Poračun 2018	0,0000
3.	Izračunana predračunska cena storitve za leto 2019	0,7931
4.	Obstoječa potrjena cena	0,7151
5.	Sprememba cene (3-4)	0,0780
6.	Indeks spremembe cene (3/4)	110,91

Ugotovljena razlika med potrjeno ceno in obračunsko ceno je upoštevana in vključena pri izračunu predračunske cene za naslednje obdobje kot postavka »dobiček/izguba 2014-2018«, zato predlagamo predračunsko ceno storitve za 2019 v višini 0,7931 EUR/m³.

Predlagana predračunska cena omrežnine in izvajanja storitve za naslednje obračunsko obdobje 2019:

I. OMREŽNINA

VODOMER (DN):	PRETOK m ³ /h	FAKTOR OMR	ŠT VODOMEROV (DN)	ŠT DN x FAKTOR OMR	OMR na vodomer (€/mesec)	€/mesec
DN ≤ 20	3-5	1	28.099	28.099	5,3808	151.195
20 < DN < 40	7	3	612	1.836	16,1424	9.879
40 ≤ DN < 50	12	10	69	690	53,8079	3.713
50 ≤ DN < 65	30	15	84	1.260	80,7119	6.780
65 ≤ DN < 80	100	30	0	0	161,4238	0
80 ≤ DN < 100	150	50	60	3.000	269,0396	16.142
100 ≤ DN < 150	300	100	9	900	538,0793	4.843
150 ≤ DN	300	200	1	200	1.076,1586	1.076
SKUPAJ			28.934	35.985		193.628
OMREŽNINA SKUPAJ					2.193.918	
OMREŽNINA / LETO / DN ≤ 20 / €					64,5695	
OMREŽNINA / MESEC / DN ≤ 20 / €					5,3808	

OMR (VODOOSKRBA) v €/leto	€/leto
strošek amortizacije infr.	1.244.534
stroški izvajanja in	100.000
stroški odškodnin	
stroški obnove in vzdrževanja inkl. davkov	1.038.000
stroški nadomestil iz kmetijske dejavnosti	34.000
stroški za stroške obračun.	
odhodki financiranja	
Skupaj stroški OMR	2.323.534

II.) STROŠKI IZVAJANJA GJS

1. NEPOSREDNI STROŠKI MATERIALA IN STORITEV	1.058.966 €
- stroški el. energije	351.333 €
- stroški pogonskega goriva	45.600 €
- drugi stroški materiala	172.033 €
- stroški storitev	490.000 €
2. NEPOSREDNI STROŠKI DELA	1.032.562 €
3. DRUGI NEPOSREDNI STROŠKI	96.562 €
- stroški amortizacije lastnih osnovnih sredstev	96.562 €
4. SPLOŠNI PROIZVAJALNI STROŠKI	
5. SPLOŠNI NADPUNILNI KODIRANI STROŠKI	
6. SPLOŠNI UPRAVNI STROŠKI	234.654 €
7. STROŠKI VODNEGA POVRAČILA	291.031 €
8. OBRETI ZARADI FINANCIRANJA	0 €
9. DRUGI POSLOVNI ODHODKI	41.924 €
10. DONOS	0 €
11. DOBIČEK/IZGUBA 2014-2018	29.669 €
Predračunski stroški skupa	2.785.368 €
Letna prihodnja vrednost stroškov izvajanja storitve (leto)	3.511.079 €
Predračunski stroški skupa	6.296.447 €

Uporabnikom se obračunava mesečno glede na količino dobavljene vode.

Simulacija stroškov za gospodinjstvo ob povprečni porabi 10 m³ pitne vode na mesec ob upoštevanju obstoječih in predlaganih cen:

	m ³	Cena- obstoječa	Vrednost- obst.cena (eur)	Cena- predlog	Vrednost- predl.cena (eur)	Raz.v %
vodarina (cena izvajanja storitve)	10	0,7151	7,1510	0,7931	7,9310	
omrežnina VO za priključek DN 20	1	3,9353	3,9353	5,3808	5,3808	
SKUPAJ VREDNOST brez DDV			11,0863		13,3118	
DDV 2,5%			2,7671		3,3277	
SKUPAJ VREDNOST z DDV			13,8534		16,6395	20,77%

V skladu z Uredbo MEDO lahko občina prizna subvencijo za gospodinjstva in nepridobitne dejavnosti (3. odstavek 3. člena Uredbe MEDO).

Subvencija je razlika med potrjeno ceno in zaračunano ceno, katera bremeni proračun občine.

5.21 Prikaz sodil za razporejanje vseh stroškov in prihodkov po dejavnostih in po občinah:

Neposredne stroške, ki se nanašajo na dejavnost oskrbe s pitno vodo, evidentiramo na stroškovno mesto vodovoda direktno iz knjigovodskih listin in obračunov.

To so neposredni stroški materiala, energije, prevoznih in ostalih eksternih in internih storitev, kateri se po prejetih računih likvidirajo in razporejajo direktno na dejavnost oskrbe s pitno vodo.

Neposredne stroške dela (bruto plače in prispevke delodajalca, regres za prehrano in prevoz na delo) razporejamo pra tako direktno na stroškovno mesto vodooskrba na osnovi opravljenih ur dela.

Posredne proizvajalne stroške, ki nastajajo pri izvajanju dejavnosti vodooskrbe, razporejamo na stalne in spremenljive. Stalni stroški predstavljajo stroške, ki se praviloma pojavljajo neodvisno od obsega poslovanja, spremenljivi oz. variabilni pa se spreminjajo glede na povečanje oz. zmanjšanje obsega dejavnosti.

Delež stroškov poslovanja, za katere je značilno, da niso neposredno odvisni od izvajanja posameznih dejavnosti in jih ni mogoče neposredno razporediti na temeljne dejavnosti, knjižimo na ločeno stroškovno mesto splošnih dejavnosti (SM 909100). Ti stroški vključujejo stroške, ki so povezani z delom naslednjih splošnih služb v družbi:

- splošno - kadrovska služba z upravo,
- finančno - računovodsko službo,
- razvojno službo,
- komercialno in
- skladiščno službo.

Vsi prihodki iz dejavnosti vodooskrbe se pri fakturiranju prav tako direktno razporejajo na omenjeno stroškovno mesto.

Izračun omrežnine je bil narejen na osnovi podatkov posredovanih s strani občin.

Prosimo za izdajo soglasja pristojnega občinskega organa k ceni izvajanja storitev javne službe (čiščenje odplak) in ceni javne infrastrukture (omrežnina).

Lep pozdrav!

[Faint signature]
Ljubljana, dne 12. 12. 2013

Direktor:
mag. Janko Širec





Komunalno podjetje Ptuj d.d.

Puhova ulica 10, SI 2250 Ptuj

Telefon: (02) 787 51 11

Telefaks: (02) 771 36 01

ID: 5165735676

Matična številka: 5321387000

TRR NKBM: 04202-0000289870

8398

Čista odličnost
KOMUNALNO PODJETJE
PTUJ d.d.
Puhova ulica 10
SI-2250 Ptuj
Navedeno od 11.08.2019

PREDLOG POVEČANJE OMREŽNINE NAMENJENE ZA STROŠKE OBNOVE IN VZDRŽEVANJA PRIKLJUČKOV NA JAVNI VODOVOD

V okviru javne službe oskrbe s pitno vodo se oblikuje in obračunava storitev za oskrbo s pitno vodo. Na računu je prikazana cena storitve javne službe oskrbe s pitno vodo, ki je sestavljena iz:

- omrežnine in
- vodarine.

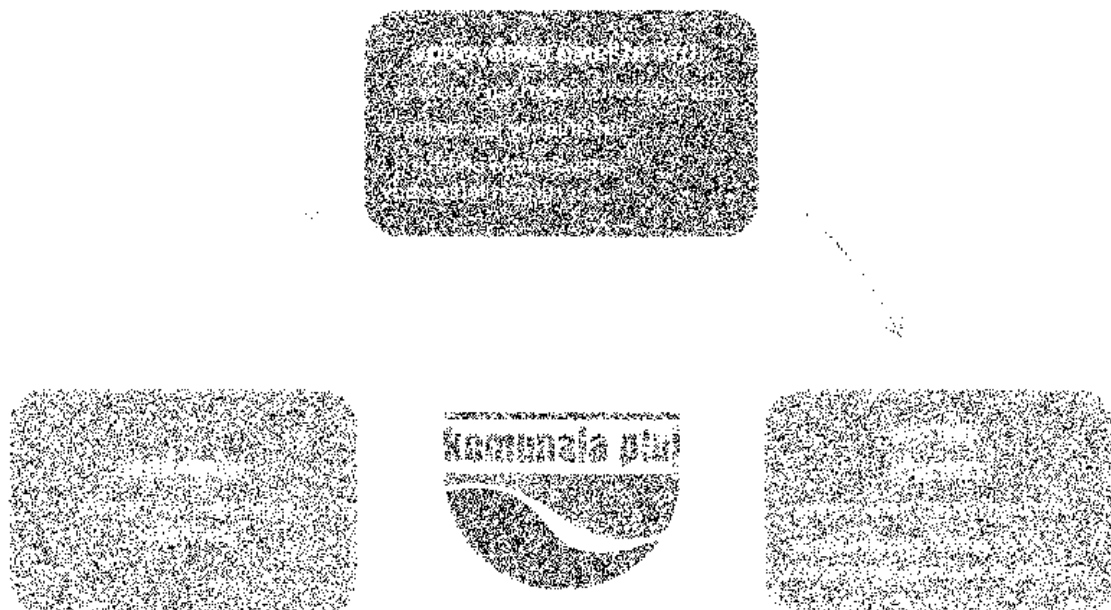
Omrežnina je tisti del cene, ki pri vodovodnih sistemih pokriva stroške potrebnih zamenjav infrastrukture za normalno delovanje sistemov. Življenjska doba cevovodov namreč znaša od 30 do 50 let, odvisno od materiala, po tem obdobju pa je potrebno dele vodovodnega sistema nadomestiti z novimi. Zaradi obsežnosti vodovodnih sistemov je potrebno dotrajane dele stalno in kontinuirano obnavljati, saj v nasprotnem primeru lahko pride do situacije, ko je cevovod tako dotrajan, da po njem ni več možna normalna dobava pitne vode oz. odvod odpadne vode.

Omrežnina se zaračunava mesečno in ni odvisna od porabe vode, temveč od velikosti vodomera oz. priključka in je zato vsak mesec enaka. Omrežnino zaračunava uporabniku, izvajalec javne službe. Tisti del omrežnine, ki pokriva stroške najema infrastrukture, se nato nakaže v občinski proračun, kjer se namensko porablja za obnove infrastrukture.

Omrežnina je del cene, ki vključuje naslednje stroške infrastrukture javne službe oskrbe s pitno vodo (Uredba o metodologiji za oblikovanje cen storitev obveznih občinskih gospodarskih javnih služb varstva okolja):

- stroške amortizacije ali najema osnovnih sredstev in naprav, ki so javna infrastruktura,
- stroške zavarovanja infrastrukture javne službe,
- stroške odškodnin, ki vključujejo odškodnine za sluznost, povzročeno škodo, povezano z gradnjo, obnovo in vzdrževanjem infrastrukture javne službe,
- stroški obnove in vzdrževanja priključkov na javni vodovod v obsegu nalog izvajalca javne službe oskrbe s pitno vodo v skladu s predpisom, ki ureja oskrbo s pitno vodo,
- stroške nadomestil za zmanjšanje dohodka iz kmetijske dejavnosti v skladu s predpisi, ki urejajo nadomestilo za zmanjšanje dohodka iz kmetijske dejavnosti zaradi prilagoditve ukrepom vodovarstvenega režima,
- plačilo za vodno pravico v skladu s predpisi, ki urejajo vode, in
- odhodke financiranja v okviru stroškov omrežnine, ki vključujejo obresti in druge stroške, povezane z dolžniškim financiranjem gradnje ali obnove infrastrukture javne službe oskrbe s pitno vodo. Pri tem se upošteva višina stroškov na podlagi podpisanih pogodb.

UPRAVLIJANJE VODOVODNEGA SISTEMA PTUJ



Zaradi premajhnega vlaganja v vodoskrbni sistem v zadnjih letih nas je pripeljalo do stanja, ko ni več mogoče zagotavljati nemotene oskrbe ter normalnega opravljanja dejavnosti javne službe. Ker je obnova vodovodnega omrežja in vodovodnih priključkov prepočasna oz se ponekod sploh ne izvaja, kar je posledica pomanjkanja sredstev, se število okvar in vodne izgube povečujeta. S tem pa se povečujejo tudi stroški popravil.

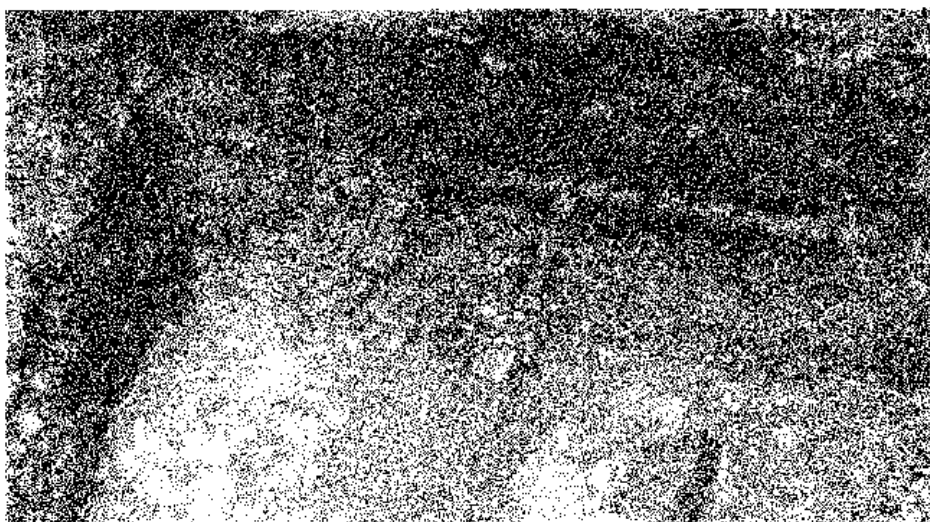
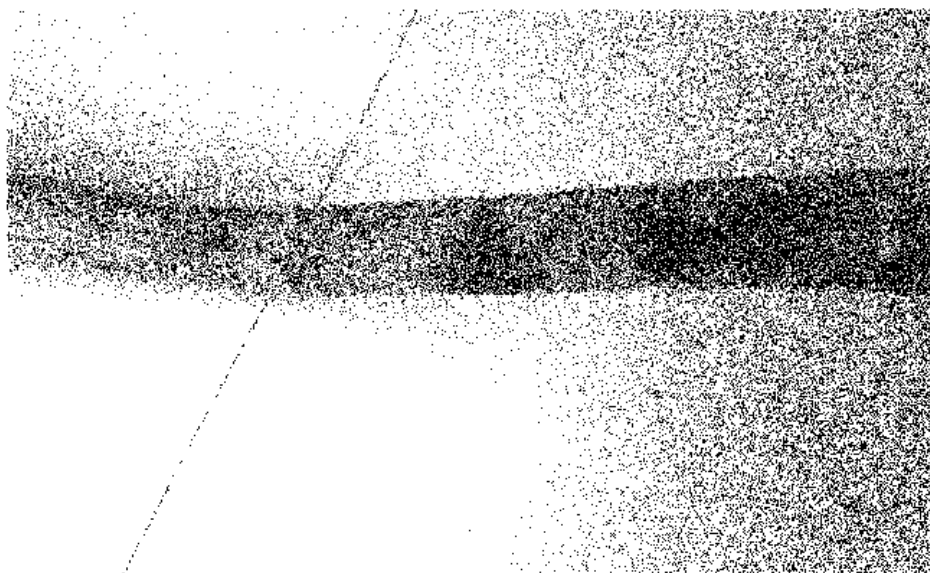
Defektna mesta na cevovodih predstavljajo potencialno nevarnost za vdor okuženih materij, še posebej pri izvajanju vzdrževalnih del na omrežju in pri pojavu motenj, ki so posledica nezadostnih vodnih količin za nemoteno oskrbo.

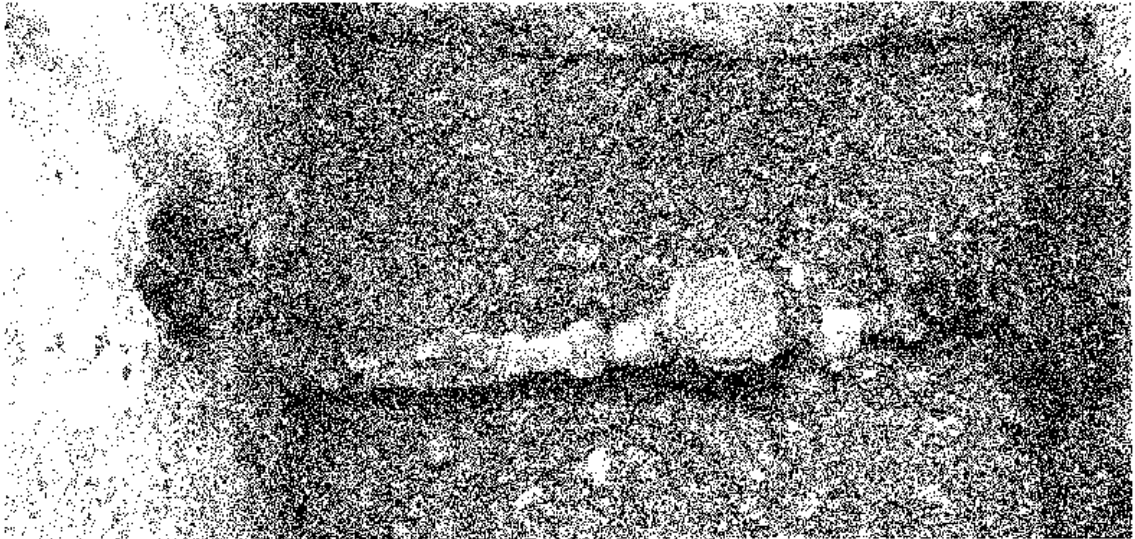
Ker se zavedamo, da vodovodnega omrežja v tako velikem obsegu z lastnimi sredstvi ni mogoče obnoviti v kratkem časovnem obdobju, smo v Komunalnem podjetju Ptuj d.d. pripravili predlog povišanja omrežnine, za del ki je namenjen za stroške obnove in vzdrževanja priključkov. V planu so prioriteto predvidene obnove vodovodnih priključkov, ki so v najslabšem stanju. Prav tako pa bi bilo potrebno pričeti z vgradnjo vodomeroev na daljinsko odčitavanje, kar ima v primerjavi z klasičnim odčitavanjem velike prednosti in je njihova vgradnja v velikem porastu, tudi v naše okolici.

1. Obnova vodovodnih priključkov

Na vodovodnem sistemu Ptuj, je za potrebe oskrbe s pitno vodo občanov, trenutno izvedenih in aktivnih preko 25.000 vodovodnih priključkov. Vodovodni priključki so se izvajali sorazmerno z izgradnjo samega vodovoda, tako da so nekateri bili zgrajeni že okrog leta 1960, izdelani pa so iz pocinkanih in PVC materialov, ter so posledično dotrajani in v zelo slabem stanju. V okviru rednih popisov in zamenjav vodomeroval, predvsem pa na osnovi okvar na vodovodnih priključkih ugotavljamo, da je stanje vodovodnih priključkov neustrezno. Na vodovodnih priključkih nastane okrog 65% vseh okvar, ki se odkrijejo na celotnem vodovodnem sistemu. Ker je takšnih izlivov vode zelo veliko, vodne izgube na posamezni lokaciji pa so sorazmerno male, voda v veliko primerih, ne pride na površje, ampak ponikne v zemljo. Ker na površini ni vidnih znakov puščanja, je takšno napako zelo težko odkriti (to so tako imenovane skrite napake) in prihaja do dolgotrajnih velikih vodnih izgub.

- V letu 2018 je bilo 272 defektov na vodovodnih priključkih (v letu 2017 kar 388)







Del omrežnine namenjen za stroške obnove in vzdrževanja priključkov na javni vodovod, vključuje stroške menjave in popravila vodomera, popravilo okvar na priključku in obnove priključka po izteku njegove življenjske dobe. Vsi ti stroški nastajajo neodvisno od porabljene količine pitne vode in so odvisni od velikosti priključka, premera vodomera, dolžine priključka, materiala s katerega je priključek izveden, starosti priključka, itd..

Vodovodni priključek je potrebno obnoviti, če dejansko stanje priključka kaže na stopnjo dotrajanosti, ki povzroča okvare in vodne izgube ali ogroža varnost vodooskrbe, če je priključek zgrajen iz zdravstveno neustreznih materialov ali v primeru rekonstrukcije javnega vodovoda, ko se izvajajo vsa obnovitvena dela javne infrastrukture (Odiok).

Priključna cev mora biti iz zdravstveno ustreznega materiala in dimenzij, ki ustrezajo potrebnemu pretoku vode.

Kadar se ugotovi, da je priključek dotrajan se izvede zamenjava v celoti oz. dotrajanega dela. V kolikor se vodomere nahaja v objektu se le ta prestavi v zunanji jašek, saj nam to omogoča odčitavanje in zamenjavo vodomeroev ne glede na prisotnost uporabnika.

Potrebno je zagotoviti namenska sredstva za obnovo in vzdrževanje vseh vodovodnih priključkov, s povečanjem tega dela omrežnine. Na ta način bi se zadeva uredila v skladu z sprejetimi odloki o oskrbi s pitno vodo in pa na način, kot je urejen v komunalnih podjetjih, ki oskrbujejo sosednja območja.

Prav tako na ta način predvideva ureditev na nivoju države, saj to zahteva operativni program oskrbe s pitno vodo in uredba o oskrbi s pitno vodo.



2. Daljinsko odčitavanje vodomero

Glavni obračunski vodomer je sestavni del vodovodnega priključka in je namenjen merjenju porabe pitne vode. Obračunski vodomer mora praviloma imeti vsak uporabnik. V skladu z razvojem merilne tehnike in prednostmi ki jih le to prinaša smo se odločili da bi v prihodnosti začeli z vgradnjo vodomero, ki omogočajo daljinsko odčitavanje. Daljinsko odčitavanje omogoča hitrejši, ažurni in učinkovitejši popis stanja vodomero, ter večji nadzor nad delovanjem vodovodnega sistema. Daljinsko odčitavanje z novo tehnologijo (daljinski vodomer) upravljavcu omogoča odčitavanje števca, ne da bi vstopil v objekt in brez odpiranja kanalov, ki so nemalokrat založeni, težko dostopni in polni vode.

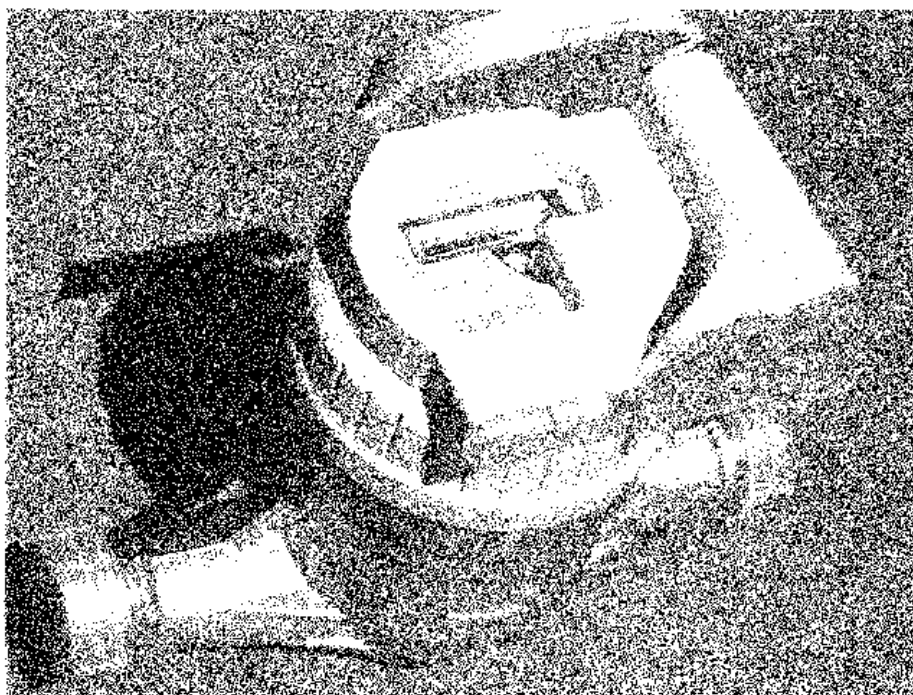
Prednosti vgradnje vodomero z daljinskim odčitavanjem:

- Obračuna se dejanska mesečna poraba, izognemo se kvartalnim, polletnim in letnim poračunom
- Zaradi rednega in večkratnega odčitavanja se zmanjša čas odkrivanja napak in izgub
- Možnost nastavitve alarmnih parametrov, ki se sprožijo ob vsaki prekoračitvi nastavljenih mej (neprekinjen pretok 24h, nepredviden poseg v odjemno mesto, ipd..)
- Boljši nadzor porabljenih količin, možnost urnega beleženja porabe
- Več načinov odčitavanja:
 - repetitorji (fiksno)-primerno za strnjena naselja,
 - drive by (popisovalci obvozijo popisno pot) - razgibana naselja
 - Walk by (popisovalci popisno pot prehodijo) – nedostopen teren
- Popis se lahko vrši brez prisotnosti stranke (prednost predvsem pri vikendih, ipd..)
- Odčitavanje ne moti uporabnika
- Boljši nadzor nad porabo (zmanjšanje vodnih izgub)
- Preprečevanje vdora internih vodnih zajetij
- Izboljšanje kvalitete vode v interni inštalaciji (premajhen pretok)

Daljinski števci poleg števnega stanja posredujejo tudi alarme, npr. iztok, obrnjeni tok itd. Alarmi posredujejo informacije, ki opozarjajo na anomalije na odjemnih mestih. Napredni logerji opozarjajo na dimenzijsko neustrezne vodomere, kritične pretoke, ki izboljšujejo kakovost distribucije in lahko zmanjšujejo vodne izgube. Prednost tehnologije je, da se vedno bolj povečuje zadovoljstvo distributerjev in končnih uporabnikov.

Osnova za sistem daljinskega odčitavanja je vodomer, opremljen z ustreznim impulznim ali drugim elektronskim izhodom. S tem je izločena napaka pri prepisovanju podatkov, hkrati pa so odčitani podatki lahko izvoženi neposredno v obračunski program. Nekonroliran iztok vode je možno ugotoviti v krajšem času, saj se popis stanja vodomero izvaja mesečno. S tem ne le omogočamo

natančno odčitavanje porabe vode, ampak pripomoremo k učinkovitejši rabi naravnega vodnega bogastva.



Struktura zajemanja/odčitavanja podatkov



Vodja področja storitev:

Rado Vek mag. inž.grad.

ODVODNA MO. PODJETJE

RTIJSKA ULICA 10

SI-1000 LJUBLJANA

Direktor:

mag. Janko Širec